

Asiakasmaksu

SULKAVAN KUNTA
Varhaiskasvatus



KUNNALLINEN VARHAISKASVATUS

Asiakasmaksujen määräytyminen 1.8.2018 alkaen

Varhaiskasvatuksen asiakasmaksulaki määrittää lasten varhaiskasvatuksen maksut 1.3.2017 alkaen.

Varhaiskasvatuksen asiakasmaksut ja tulorajat on sidottu indekseihin. Maksujen perusteena olevia tulorajoja tarkistetaan ansiotasoindeksin mukaisesti ja varhaiskasvatuksen enimmäismaksujen euromääriä opetustoimen hintaindeksin vastaavan muutoksen mukaisesti. Indeksitarkistukset tehdään joka toinen vuosi (seuraavan kerran 1.8.2020).

Kuukausimaksu määräytyy perheeseen mukaan maksuprosenttina vähimmäistulorajan ylittävästä kuukausitulosta.

PERHEKOKO

Perheen kokona otetaan huomioon yhteistaloudessa (avioliitossa tai avioliitonomaisissa olosuhteissa) elävät henkilöt sekä kaikki heidän kanssaan samassa taloudessa asuvat molempien alaikäiset lapset.

PERHEKÄSITE JA TULOT

Varhaiskasvatuksen asiakasmaksua määrittäessä tuloina otetaan huomioon lapsen ja hänen kanssaan samassa taloudessa elävän vanhemman tai muun huoltajan sekä tämän kanssa yhteistaloudessa elävän puolison tai avioliitonomaisessa olosuhteissa elävän henkilön veronalaiset ansio- ja pääomatulot sekä verosta vapaat tulot. Jos kuukausittaiset tulot vaihtelevat, otetaan huomioon viimeksi kuluneen vuoden keskimääräinen kuukausiansio.

Tuloina ei oteta huomioon

- lapsilisää
- vammaisuuksista annetun lain (570/2007) mukaista etuutta
- kansaneläkelain (568/2007) mukaista lapsikorotusta
- asumistukea
- tapaturmavakuutuksen perusteella suoritettavia sairaanhoito- ja tutkimuskulujen korvauksia
- sotilasavustusta
- rintamalisää
- aikuiskoulutustukea
- opintotukilain (65/1994) mukaista opintotukea
- toimeentulotukena maksettava toimintarahaa ja matkakorvausta
- kuntoutusrahalain (566/2005) mukaista ylläpitokorvausta
- julkisesta työvoima- ja yrityspalvelusta annetun lain (916/2012) mukaista kulukorvausta
- opintojen johdosta suoritettavia apurahoja ja muita vastaavia avustuksia
- perhehoidon kustannusten korvauksia
- lasten kotihoidontukea

Tulojen vähennyksenä otetaan huomioon

- suoritettavat elatusavut ko. perheen ulkopuolisille lapsille ja
- tosiasiallisista perhesuhteista johtuvat muut vastaavat kustannukset
- rahana maksettava syytinki

TULOSELVITYSLOMAKE

Tuloseelvityslomake palautetaan liitteineen toimistosihteerille (kunnanvirasto, 3 kerros) kahden viikon kuluessa päivähoiton alkamisesta. Mikäli tuloja ei ilmoiteta, varhaiskasvatuksesta peritään enimmäismaksu, jota ei korjata takautuvasti ilman erityisen painavia perusteluja.

KUUKAUSIMAKSUT

Maksu voidaan periä enintään 11 kalenterikuukaudelta toimintavuoden aikana. Toimintavuosi alkaa elokuun 1. päivä ja päättyy seuraavan vuoden heinäkuun 31. päivä. Maksuton kuukausi on heinäkuu. Edellytyksenä maksuttomalle heinäkuulle on, että hoitosuhde on alkanut viimeistään toimintavuoden elokuussa ja jatkunut yhtäjaksoisesti seuraavan vuoden heinäkuuhun saakka sekä että lapsella on ollut toimintavuoden aikana vähintään kolme viikkoa lomaa.

Kokoaikaisen varhaiskasvatuksen kuukausimaksu

Kokoaikaisen varhaiskasvatuksen kuukausimaksu saa olla enintään perheen koon mukaan määräytyvän maksuprosentin osoittama euromäärä vähimmäistulorajan ylittävästä kuukausitulosta.

Kunta voi kuitenkin määrätä enimmäismaksun, jos hakija ei ilmoita perheen tuloja.

MAKSUPROSENTIT JA VÄHIMMÄISBRUTTOTULORAJAT:

Perheenkoko, henkilöä	Tuloraja, euroa kuukaudessa	Korkein maksu- prosentti
2	2 102 €	10,7
3	2 713 €	10,7
4	3 080 €	10,7
5	3 447 €	10,7
6	3 813 €	10,7

Jos perheen koko on suurempi kuin kuusi, lisätään maksun määräämisen perusteena olevaa tulorajaa 142 eurolla kustakin perheen alaikäisestä lapsesta.

Maksua ei peritä:

- jos tulot ovat pienemmät kuin vähimmäisbruttotuloraja
- jos lasta koskeva maksu on pienempi kuin 27 euroa/kk.

Sisaralennusta laskettaessa katsotaan perheen ensimmäiseksi lapseksi nuorin varhaiskasvatuksessa oleva lapsi. Hänelle voidaan määrätä korkeimman maksuprosentin mukaan määräytyvä kokopäivämaksu, kuitenkin enintään **289 €** kuukaudessa. Ikäjärjestyksessä seuraavasta kokoaikaisessa varhaiskasvatuksessa olevasta lapsesta voidaan määrätä maksu, joka on enintään 50 % nuorimman lapsen maksusta (enintään **145 €** kuukaudessa). Kustakin seuraavasta lapsesta maksu on enintään 20 % nuorimman lapsen maksusta. Määrättäessä perheen toisen tai useamman lapsen maksua, käytetään määräytymisen perustana nuorimman lapsen laskennallista kokoaikaisen varhaiskasvatuksen maksua.

Osa-aikaisen varhaiskasvatuksen kuukausimaksu

1) Enintään 5 tuntia päivässä kestävästä varhaiskasvatuksessa olevalta lapselta peritään 60 % lapsikohtaisesta kokoaikaisen varhaiskasvatuksen maksusta.

2) Jos lapsi on jatkuvasti ja säännöllisesti poissa varhaiskasvatuksesta osan kalenterikuukaudesta, otetaan maksun suuruutta määrättäessä huomioon **kuukausittaisten varhaiskasvatuspäivien keskimääräinen lukumäärä, joka sovitaan vanhempien kanssa etukäteen varhaiskasvatussuhteen alussa** (kuukausimaksu jaetaan 21:llä ja kerrotaan sovitulla hoitopäivillä).

Muutokset sovittuihin varhaiskasvatuspäiviin tehdään aina kirjallisesti varhaiskasvatuksen muutoslomakkeella. Muutos tulee voimaan seuraavan kuukauden alusta, jälkikäteen ilmoitettuja muutoksia ei oteta huomioon takautuvasti. Varhaiskasvatuspäivien lukumäärän muuttuminen tilapäisesti (alle 3 kuukauden ajanjakso) ei oikeuta maksun alentamiseen, poissaolon on oltava jatkuvaa.

3) **Esioppilaiden varhaiskasvatusmaksu** on enintään 60% kokoaikaisen varhaiskasvatuksen maksusta.

Mikäli esioppilas tarvitsee esiopetuksen lomien aikana kokopäivähoitoa, peritään kokoaikaisesta varhaiskasvatuksesta lapsikohtainen kuukausimaksu etukäteen ilmoitetulta ajalta.

Lohilahden esiopetuksen viikoittaisilta vapaapäiviltä ei peritä kokoaikaisen varhaiskasvatuksen maksua, mikäli lapsi muutoin tarvitsee vain osa-aikaista varhaiskasvatusta (enintään 5 tuntia/päivä).

TILAPÄISESTÄ VARHAISKASVATUKSESTA PERITTÄVÄT MAKSUT

Tilapäinen varhaiskasvatus on tarkoitettu perheille, jotka eivät tarvitse säännöllistä varhaiskasvatusta. Tilapäistä varhaiskasvatusta voi käyttää enintään neljä päivää kalenterikuukaudessa. Tilapäisen varhaiskasvatuksen hinta on kokopäivältä (yli 5 tuntia) 25€/päivä/lapsi ja osapäivältä 15€/päivä/lapsi.

Tilapäistä varhaiskasvatusta on mahdollista saada kaikista varhaiskasvatuksen toimintayksiköistä, jos niissä on tilaa. Tilapäistä varhaiskasvatusta kysytään päiväkodin johtajalta puh. 044 417 5320.

Tilapäinen varhaiskasvatus ei vaikuta kotihoidontukeen.

MAKSUJEN ALENTAMINEN TAI PERIMÄTTÄ JÄTTÄMINEN

Laissa säädetyt maksut ovat enimmäismaksuja. Määrätty maksu voidaan jättää perimättä tai sitä voidaan alentaa elatusvelvollisuuden, toimeentuloedellytysten ja huollollisten näkökohtien perusteella, mikäli vanhemmat anovat sitä kirjallisesti.

Varhaiskasvatuksen asiakasmaksu peritään kaikissa varhaiskasvatusmuodoissa kesä-, heinä- ja elokuussa ennalta ilmoitettujen läsnäolopäivien mukaan. Mikäli ennalta ilmoitetut läsnäpäivät ylittyvät, peritään perheiltä koko kuukauden varhaiskasvatusmaksu.

POISSAOLOJEN VAIKUTUS VARHAISKASVATUKSEN ASIAKASMAKSUIHIN

Asiakasmaksu peritään myös poissaolopäiviltä seuraavin poikkeuksin:

- 1) Jos lapsi on sairautensa vuoksi poissa varhaiskasvatuksesta **kaikki kalenterikuukauden toimintapäivät**, maksua ei peritä lainkaan.
- 2) Jos lapsi on sairautensa vuoksi poissa varhaiskasvatuksesta **yli 10 päivää** kalenterikuukaudessa, maksuna peritään puolet säädetystä kuukausimaksusta.
- 3) Jos lapsi on poissa varhaiskasvatuksesta muusta syystä kuin sairauden vuoksi kalenterikuukauden **kaikkina** päivinä, maksuna peritään puolet kuukausimaksun määrästä.
- 4) Jos perhepäivähoidossa (hoitajan kotona) olevan lapsen vanhemmat järjestävät hoitajan vuosi- ym. lomien aikana hoidon itse, ko. ajalta ei peritä päivähoitomaksua (sos.ltk. 29.8.2006 § 56).
- 5) Jos maksuttoman kuljetuksen piirissä olevan esioppilaan päivähoidon tarve muodostuu koulukuljetusjärjestelyistä, päivähoitomaksua ei peritä (sos.ltk. 29.8.2006 § 57).
- 6) Tilanteissa, joissa lapselle ei pystytä järjestämään varahoitopaikkaa ja perhe on itse halukas järjestämään oman varahoitajan ko. päiville, perheen kuukausimaksusta vähennetään ko. päiviltä lapsikohtainen päivämaksu.

Lapsen poissaolosta ja sen syystä tulisi ilmoittaa aina etukäteen hoitopaikkaan.

Annettaessa kotipalvelua varhaiskasvatuksessa olevan lapsen sairauden vuoksi, kotipalvelusta ei peritä korvausta silloin, kun samalta ajalta peritään varhaiskasvatusmaksu.

VARHAISKASVATUKSEN ASIAKASMAKSUJEN TARKISTAMINEN

Asiakasmaksu määrätään esitettyjen tositteiden perusteella toistaiseksi. Asiakasmaksu tarkistetaan kahden vuoden välein toimintakauden alkaessa 1. elokuuta alkaen samaan aikaan kuin asiakasmaksut muuttuvat valtakunnallisesti indeksitarkistusten myötä. Lisäksi maksuja tarkistetaan, kun:

- perheen tulot muuttuvat
- perheen koko muuttuu
- varhaiskasvatusaika muuttuu kokoaikaisesta osa-aikaiseksi tai toisin päin
- keskimääräisten varhaiskasvatuspäivien lukumäärä muuttuu
- voimassaolevat säädökset tai päätökset muuttuvat

Perheen tulee sopia varhaiskasvatuksessa tapahtuvista muutoksista päiväkodin johtajan kanssa. Mikäli muutos vaikuttaa asiakasmaksun suuruuteen, tehdään varhaiskasvatuksen muutosilmoitus kirjallisesti ja muutosilmoitus toimitetaan tarvittavine liitteineen päiväkodin johtajalle päiväkotitouhulaan. Muutoslomakkeita saa varhaiskasvatuspaikoista, virastotalon asiointipisteestä ja kunnan nettisivuilta.

Jos maksun määräämistä koskeva päätös on perustunut asiakkaan tai hänen edustajansa antamiin virheellisiin tietoihin, voidaan maksu oikaista takautuvasti enintään vuoden ajalta.

VARHAISKASVATUSSUHTEEN ALKAMINEN JA PÄÄTTYMINEN

Varhaiskasvatuksen alkaessa tai päättyessä kesken kalenterikuukauden asiakasmaksu laskutetaan aloittamispäivästä lukien tai lopettamispäivään saakka. Jos varhaiskasvatuksen kesken kalenterikuukauden aloittava/lopettava lapsi on poissa varhaiskasvatuksesta sairauden tai muun syyn vuoksi, asiakasmaksu peritään varhaiskasvatuksen asiakasmaksulain mukaisesti.

Jos lapselle haettua ja myönnettyä varhaiskasvatuspaikkaa ei oteta vastaan, eikä paikkaa ole peruttu ennen päätöksen mukaista varhaiskasvatussuhteen alkamispäivämäärää, peritään puolet kuukausimaksusta.

Toivomme, että vanhemmat ilmoittavat kunnallisen varhaiskasvatuksen tarpeen lakkaamisesta, mikäli mahdollista, 60 kalenteripäivää aikaisemmin. Näin voimme palvella varhaiskasvatuksen tarvisijoita paremmin ja joustavammin.

LASKUTUS

Asiakasmaksut laskutetaan kuukausittain jälkikäteen.

MAKSUKEHOITUS

Mikäli asiakasmaksua maksua ei makseta eräpäivään mennessä, lähetetään maksukehoitus, johon lisätään perintäkulut. Mikäli maksua ei kehotuksista (3 kpl) huolimatta suoriteta, maksu lähetetään perittäväksi ulosoton kautta.

VIIVÄSTYSKORKO

Jos varhaiskasvatuspalveluista määrättyä maksua ei ole suoritettu eräpäivänä, viivästyskorkoa peritään korkolain mukaan.

TIEDUSTELUT

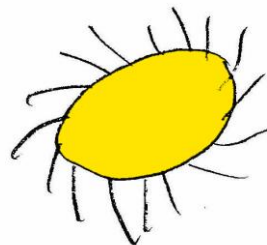
Päiväkodin johtaja Mariannika Auvinen
puhelinnumero 044 417 5320
mariannika.auvinen@sulkava.fi

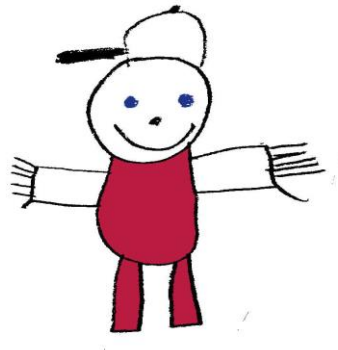
Maksupäätökset:

toimistosihteeri Eija Piispa
(kunnanvirasto, 3 kerros)
puhelinnumero 044 417 5218

Laskutus:

toimistosihteeri Senja Lappalainen
(kunnanvirasto, 3 kerros)
puhelinnumero: 044 417 5219
senja.lappalainen@sulkava.fi





Päivitys M.Auvinen huhtikuu 2019